



## RAPLA VALLAVALITSUS

Transpordiamet  
maantee@transpordiamet.ee

Kliimaministeerium  
info@kliimaministeerium.ee

03.12.2024 nr 4-1/2024/3835

### **Pöördumine seoses riigitee 20125 Rapla ümbersõit äärse jalgratta- ja jalgteelõigu rajamisega Rail Baltica raudteejaamani pääsemiseks**

Rapla Vallavalitsus koostöös Transpordiametiga on hankinud riigitee 28 Rapla-Märjamaa km 0,35–3,96 jalgratta- ja jalgteelõigu rajamise, mille ehitus toimus aastatel 2023–2024. Nimetatud jalgratta- ja jalgteelõigu ehitati koos teeületuskohtadega neljast küljest ümber ringristmiku, mis asub riigi tugimaantee „28 Rapla-Märjamaa“ km 1,0 ja riigi kõrvalmaantee „20125 Rapla ümbersõit“ km 3,0 tagades riigiteede ületamise jalgsi ja kergliikuritega igast küljest ohutult.

Rail Baltic Estonia OÜ tellimusel on valmimas põhiprojekti lahendus Rail Baltica Rapla jaamahoonele koos juurdepääsuteega. Nii sõidukite kui jalakäijate, jalgratturite ja kergliikurite juurdepääs jaamahoonele saab olema mööda 6690023 Sõrumäe-Alu teed, kuhu on olemasoleva tee asemel projekteeritud sõidutee ja eraldiseisev jalgratta- ja jalgteelõigu. Juurdepääsutee saab alguse riigi kõrvalmaantee „20125 Rapla ümbersõit“ km 2,79.

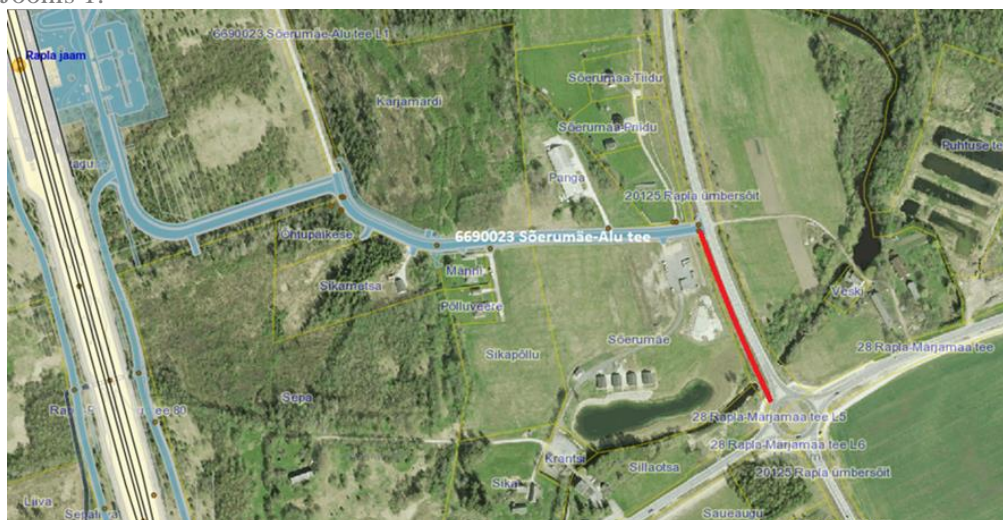
Senini on nii Transpordiameti kui Rail Baltic Estonia OÜ poolt jäänud tähelepanuta riigi kõrvalmaantee „20125 Rapla ümbersõit“ äärne ohtlik lõik, km 2,79–2,99, mis jääb rajatava Rail Baltica raudteejaama juurdepääsutee ning käesoleval aastal valminud riigitee „28 Rapla-Märjamaa“ äärse jalgratta- ja jalgteelõigu vahele.

Kõnealune, ca 200 m pikkune lõik, kus puudub ohutuks liiklemiseks vajalik jalgratta- ja jalgteelõigu ning jalakäijad, jalg- ja tõukeratturid või muude kergliikuritega liiklejad peavad tulevase Rail Baltica rongijaama ja lähimate suuremate asulate, Rapla linna või Kuusiku aleviku, vahel liiklemiseks kasutama ohtlikku ning valgustamata riigitee äärt, on kujutatud alloleval joonisel (joonis 1) punase joonena.

Arvestades asjaolu, et Rail Baltica raudtee on muu hulgas mõeldud nii riigisisesele kui laiemalt Euroopasse reisimiseks, siis kasvab nimetatud lõigus väga suure tõenäosusega jalakäijate ja kergliiklejate arv oluliselt võrreldes praegusega, ainuüksi raudteejaamani ja sealt ära liikumiseks.

Kui Rail Baltica raudtee koos Rapla jaamahoonega valmis saab ja rongiliiklus avatuks kuulutatakse, seatakse ohtu Rapla valla elanikud ja külalised, kes on sunnitud jalgsi, jalgrattaga või kergliikuriga liiklemiseks kasutama ohtlikku valgustamata kõrvalmaantee äärt. Seda soovib Rapla Vallavalitsus kindlasti vältida.

Joonis 1.



Rapla Vallavalitsus on teinud Rail Baltic Estonia OÜ-le ettepaneku projekteerida ja ehitada ülal nimetatud ning joonisel kujutatud asukohta kaasaegne jalgratta- ja jalgtee lõik, mis peaks realiseeruma Rail Baltic Estonia OÜ tellimisel Rapla jaama juurdepääsuteega samaaegselt.

Rail Baltic Estonia OÜ esindaja on saatnud vastuse, et Rail Baltica raames rajatakse kohalike peatuste juurdepääsuteed kuni olemasolevate avalike teedeni ning kergliiklusteed samas ulatuses paralleelselt samade juurdepääsuteedega. Vastusest on võimalik välja lugeda, et Rail Baltic Estonia OÜ tellimisel ja eestvedamisel nimetatud jalgratta- ja jalgtee lõiku ei rajata.

Tuginedes Transpordiameti 26. juuni 2022 käskkirjaga nr 1.1-7/22/113 kinnitatud dokumendi „Kergliiklustristu kavandamise juhend“ punktidele 4.1 ja 4.2 ning tabelile 1, tuleb kergliiklustee ette näha asulavälise kõrvalmaantee äärde, kui sõidutee liiklussagedus on 1001–2000 sõidukit ööpäevas ja kergliiklejate hulk ööpäevas on üle 40:

#### 4. KERGLIIKLUSTEE VÕI LAIA KINDLUSTATUD PEENRA VAJADUS

- 4.1. Teehoiukavast rahastatavate objektide kavandamisel tuleb lähtuda tabelist 1.
- 4.2. Kergliiklustee tuleb ette näha vastavalt tabelites 1 ja 2 toodule. Tabelit ei rakendata bussipeatuste ühenduste kavandamisel.

Tabel 1. Kergliiklustee või laia kindlustatud peenra vajadus asulavälisel teel.

Sõidutee projektkiirus km/h	Kergliiklejate hulk ööpäevas		Sõidutee liiklussagedus, sõidukit ööpäevas							
	Põhi- ja tugimaantee	Kõrvalmaantee ja muu maantee	≤1000	1001 kuni 2000	2001 kuni 3000	3001 kuni 4000	4001 kuni 5000	5001 kuni 6000	6001 kuni 7000	>7000
≤ 50	< 10	< 20	-							
	10-30	20-40								
	> 30	> 40								
60	< 10	< 20	-							
	10-30	20-40								
	> 30	> 40								
70-90	< 10	< 20	-							
	10-30	20-40								
	> 30	> 40								

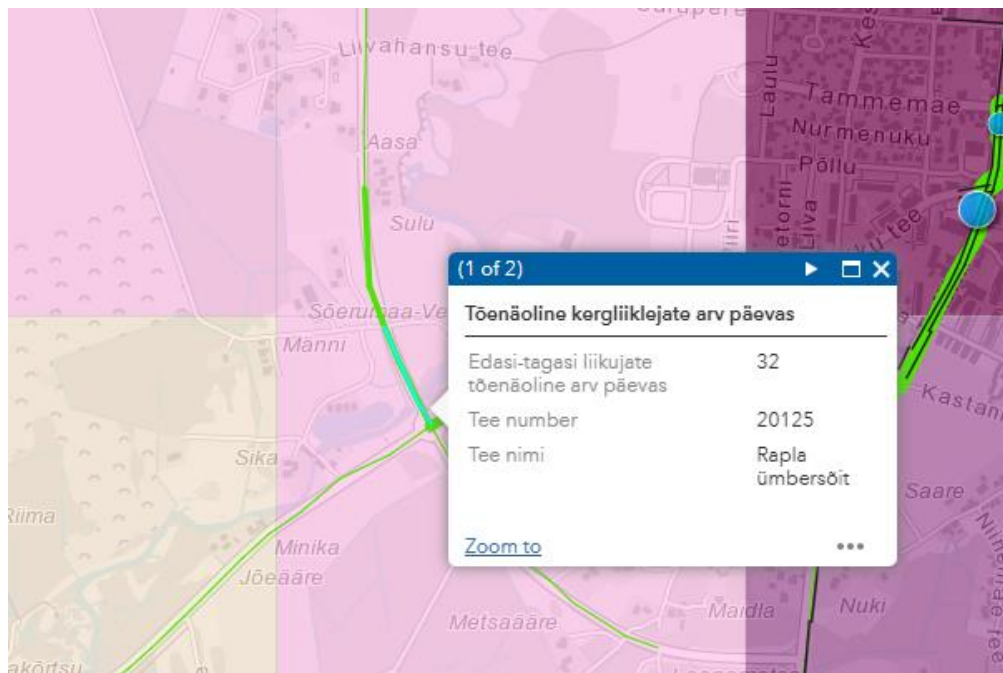
- Ühine liiklusruum, nõutud lisameetmed puuduvad.

Kindlustatud peenar lausega vähemalt 0,75 m mõlemale poole sõiduteed.

Kindlustatud peenar lausega vähemalt 0,75 m mõlemale poole sõiduteed või kergliiklustee.

Kergliiklustee.

Võttes aluseks Transpordiameti 2023. aasta riigiteede liiklussageduste andmed, on riigi kõrvalmaantee „20125 Rapla ümbersõit“ kilomeetril 0–2,99 keskmine ööpäevane sõidukite liiklussagedus 1145 AKÖL. Transpordiameti kergliikluse mudeli järgi, mis kajastab hetkelist kergliiklejate tõenäolist suurusjärku, on kõnealuses lõigus kergliiklejate arv päevas 32:



Võttes eeltoodut arvesse, on Rapla Vallavalitsus seisukohal, et Rail Baltica raudteejaama rajamine planeeritavasse asukohta toob kaasa ööpäevase jalakäijate ja kergliiklejate arvu tõusu oluliselt üle 40. Piirkonnas on ka mitmeid kehtivaid elumupiirkondade detailplaneeringuid, mille välja arendamise järgselt jalakäijate ja kergliiklejate arv kasvab. Tõenäoliselt suureneb ka sõidukite liikluskoormus iga-aastaselt.

Ehitusseadustiku § 92 lõike 6 alusel on riigitee Eesti Vabariigile kuuluv tee, mille osas omaniku ülesandeid täidab Transpordiamet.

Kuna Transpordiamet vastutab omaniku ülesandeid täites riigiteede (mh riigiteede äärse) liiklusohutuse eest ning arvestades, et ka Rail Baltica raudtee ehitust haldava ettevõtte Rail Baltic Estonia OÜ ainuomanikuks on Eesti Vabariigi Kliimaministeerium, siis leiab Rapla Vallavalitsus, et kõnealuse, ca 200 meetri pikkuse lõigu jalgratta- ja jalgteede projekteerimine ning ehitamine peab toimuma riigieelarvest, mitte kohaliku omavalitsuse üksuse ehk Rapla valla eelarvest.

Jalgratta- ja jalgteede lõigu rajamine on hädavajalik ning selle jaoks vajalike ressursside planeerimine peab toimuma võimalikult operatiivselt, et Rail Baltica raudtee avatuks kuulutamise hetkeks oleks Rapla valla elanikel ja külalistel võimalik turvaliselt ja ligipääsetavalt liigelda lisaks rongile ka jalgsi, sh koos lapsevankriga või reisikohvriga, jalg- või tõukerattaga või muu kergliikuriga.

Lugupidamisega

(allkirjastatud digitaalselt)

Rain Terras  
abivallavanem  
vallavanema ülesannetes